

Představení nejnovější verze platformy EPLAN

Od poloviny února je dostupná nová verze platformy EPLAN 2.9. Uživatelé v ní mohou snadno vytvářet QR kódy s hyperlinkovými odkazy, které lze následně snadno otevřít, kdekoliv se nacházejí, a to přímo z mobilních zařízení. Správa hladin nyní umožňuje automatické uložení všech změn a ještě více usnadňuje implementaci podnikových standardů. Hromadná editace projektových dat s využitím rozšířených navigátorů urychluje dokončení projektů. A co se týče standardizace, nová verze dovoluje snadněji znovu využívat již hotová makra.

V platformě EPLAN verze 2.9 je možné snadno vytvářet QR kódy. Uživatelé do nich mohou ve své dokumentaci ukládat hyperlinkové odkazy, jež mohou být později skenovány a otevírány v aplikacích na mobilních zařízeních, jako jsou chytré telefony nebo tablety. Je možné používat jak interní, tak i externí odkazy – díky tomu se dřívější únavné přepisování odkazů stává minulostí. QR kódy fungují v elektronické i tištěné dokumentaci, práce s ní je tedy proto rychlejší a snazší. Do zástupných objektů byla přidána možnost výměny symbolů, takže nyní mohou být nahrazeny volbou odpovídající sady hodnot. Uživatelé také ocení větší transparentnost s menším množstvím variant maker.

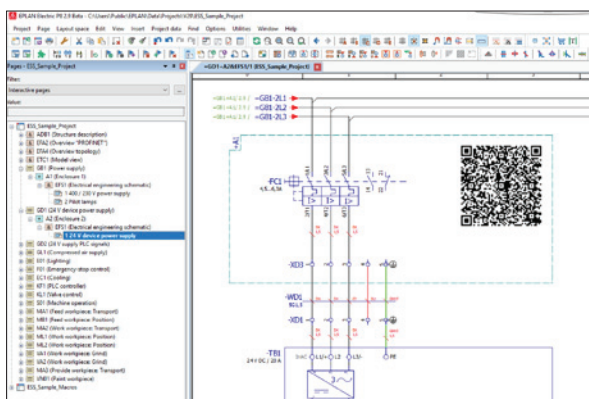
Ukotvitelná správa hladin

Ještě více byla usnadněna správa hladin, jež je k dispozici jako ukotvitelný dialog: všechny změny se nyní ukládají automaticky. Vylepšení doplňují další funkce, včetně vyhledávání hladin a změny jejich vlastností. Odtud je snadné vyhledávat v projektu všechny objekty, které jsou přiřazeny k určité hladině projektu nebo podprojektu. Konstrukteři potom mohou pro objekt nalezený ve výsledcích vyhledávání použít dialog vlastností, aby změnili přiřazení hladiny, kterou právě našli. To umožňuje lehce vyhledat hladiny, které byly k projektu přidány prostřednictvím importu souborů DXF nebo DWG, rychle je modifikovat a použít stejně jako hladiny definované uživatelem. Další výhodou je, že uživatelé mohou podnikové standardy implementovat pomocí jednoduchých přizpůsobení a definic, analogicky jako v navigátorech.

Rychle k cíli: zobrazení navigátorů

Už v minulé verzi platformy EPLAN bylo zobrazení řádkového seznamu v navigátorech maker nahrazeno tabulkou s buňkami, které je možné mnohem snadněji editovat. V nejnovější verzi byla tato funkce rozšířena také na doplňkové navigátory, např. navigátor při-

strojů, navigátor PLC nebo navigátor kabelů. Díky tomu přináší verze 2.9 velké výhody pro praxi, neboť data projektu je nyní možné snadno editovat hromadně v jednom okamžiku. Co se týče maker, jakmile je makro hotovo, je možné je pomocí myši (*drag and drop*) v na-



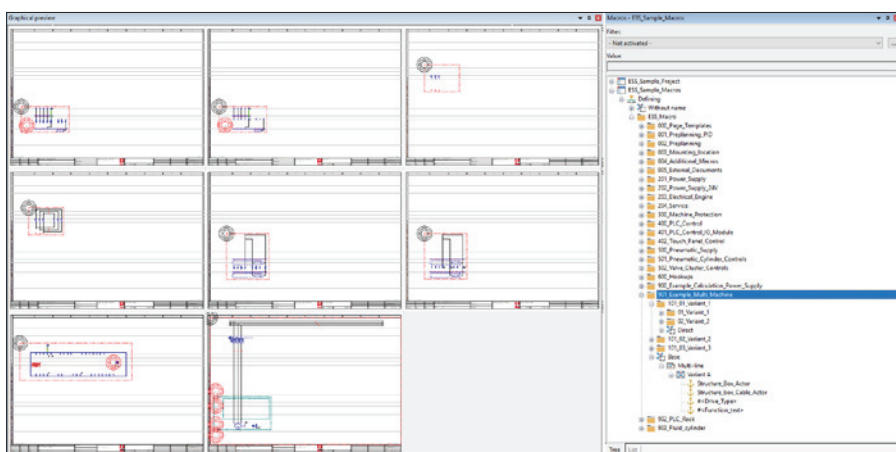
Obr. 1. V platformě EPLAN verze 2.9 je možné vytvářet QR kódy, které mohou obsahovat např. odkazy na komponenty v databázi EPLAN Data Portal

Chytré konfigurovatelné zobrazení vlastností

Nový dialog pro správu usnadňuje uživatelům při umísťování zařízení do 3D zobrazení a do schémat editaci zobrazení uživatelsky definovaných vlastností. Uživatelé mohou v tomto dialogu zkontrolovat a bez problémů odstranit uživatelsky definovaná zobrazení vlastností, která nejsou používána. Kontextové menu pomáhá uživatelům snadno najít i dříve užitá vlastnosti. Přínosy jsou jasné: všechna zobrazení vlastností existující v projektu mohou být zobrazena na jednom místě. Navíc je možné při exportu a importu zobrazení vlastností pro různé komponenty editovat několik vlastností simultánně. Stejně snadno lze překládat názvy. Nové možnosti hledání pomáhají při nastavení, které urychlují implementaci podnikových standardů.

Překlady: mnohem přehlednější

Ve verzi 2.9 jsou u mnoha vlastností a v mnoha vstupních polích v projektech a ve správě zboží položek (Artikelnummer, „artikel“) možná vícejazyčná zadání. Uživatel je potom může přeložit do jednotného jazyka buď ručně, nebo jsou přeložena automaticky. Platforma EPLAN ve verzi 2.9 poskytuje mimořádnou pomoc u překlady:



Obr. 2. Makra v navigátoru maker lze nyní snadno umístit do jiných projektů využitím funkce *drag and drop*

vigátoru maker jako standardizované vkládat do dalších projektů. To platí i pro makra nebo schematicke projekty, v nichž uživatel vytvořil okénková a symbolická makra. Výsledkem je významná úspora času, neboť již není nutný předchozí, uživatelsky méně přívětivý výběr maker z adresářů. Dalším přínosem je možnost tato data opakovaně používat, což vede k lepší kvalitě projektů.

pole, u nichž jsou možná vícejazyčná zadání, jsou v uživatelském rozhraní standardně označena ikonou „glóbu“. Jak to funguje? Jestliže konstruktér zadá do multijazyčného pole textovou informaci, je nejprve jazykové pole nezávislá. Je-li jí třeba přeložit, je následně přiřazena specifickému zdrojovému jazyku.

(Eplan)